



**A K A D E M I A**  
**NAUK STOSOWANYCH**  
**w ELBLĄGU**

## **SPRAWOZDANIE Z OCENY JAKOŚCI KSZTAŁCENIA**

**Kierunek studiów filologia, o profilu praktycznym  
w Instytucie Pedagogiczno-Językowym ANS w Elblągu  
(rok akademicki 2020-2021)**

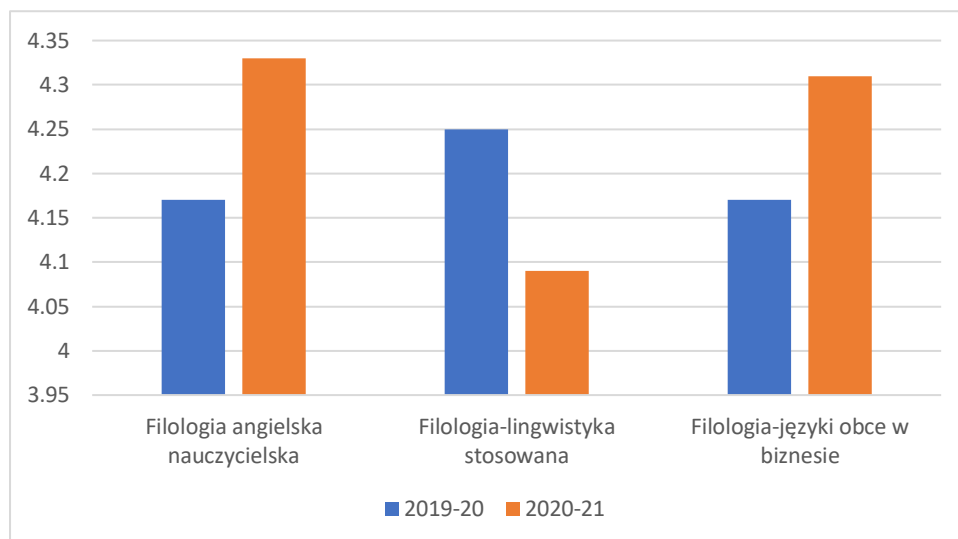
### **SPIS TREŚCI**

Rozdział 1. Ocena zasad oceniania studentów .....	2
ROZDZIAŁ 2. Ocena jakości procesu dyplomowania .....	3
ROZDZIAŁ 3. Realizacja efektów uczenia się .....	4
ROZDZIAŁ 4. Warunki studiowania .....	5

Systematyczna ocena procesu dydaktycznego, realizowanego w Instytucie Pedagogiczno-Językowym, jest jednym z priorytetowych parametrów systemu zapewnienia jakości kształcenia. Badania, mające ustalić determinanty funkcjonowania procesu dydaktycznego na realizowanych kierunkach filologia, prezentuje niniejsze sprawozdanie.

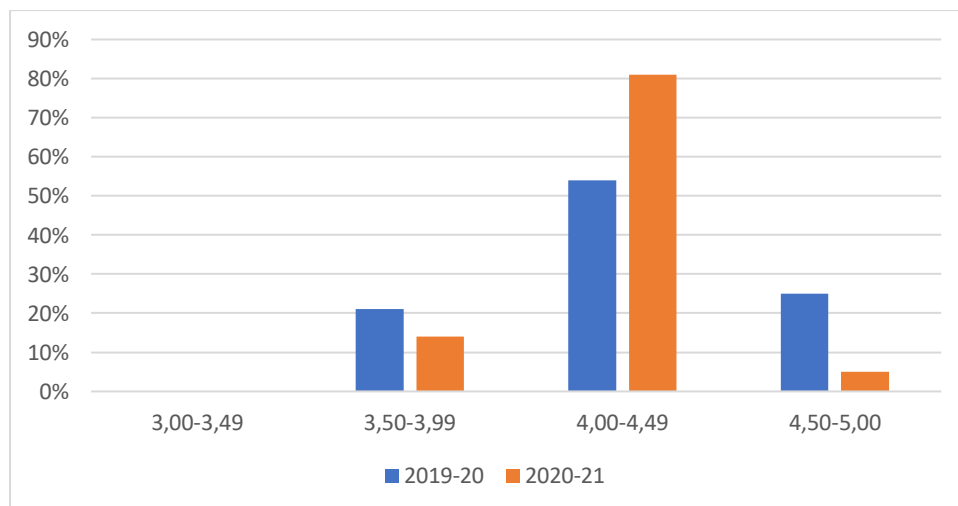
## ROZDZIAŁ 1. OCENA ZASAD OCENIANIA STUDENTÓW

Wykres 1. Średnie ocen uzyskanych w toku studiów przez studentów przystępujących w roku akademickim 2020/2021 do egzaminu dyplomowego, w porównaniu z rokiem akademickim 2019/2020



Źródło: dane IPJ ANS w Elblągu

Wykres 2. Rozkład średniej ocen uzyskanych w toku studiów dla kierunku filologia w porównaniu z rokiem akademickim 2019/2020



Źródło: dane IPJ ANS w Elblągu

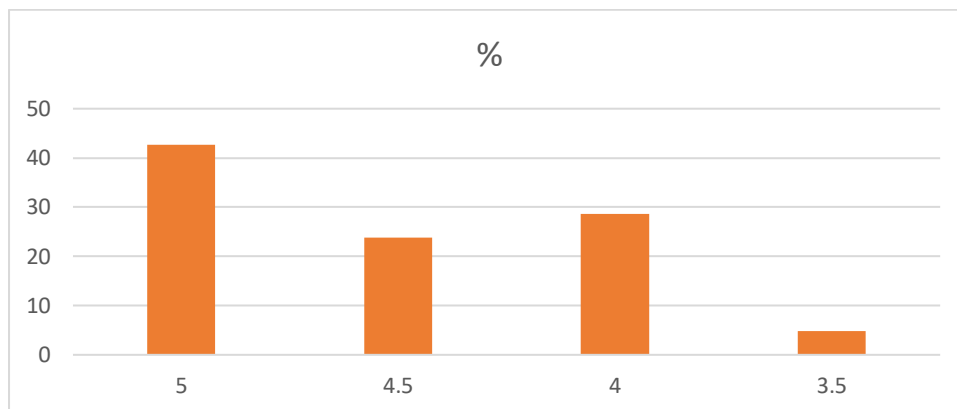
Wnioski:

1. Bardzo niewielka liczba studentów osiąga średnią powyżej 4,5, a w roku akademickim 2020/2021 żadna osoba nie uzyskała średniej poniżej 3,5.

2. Zdecydowana większość studentów przystępujących do kończącego studia egzaminu dyplomowego osiąga średnią ocen w toku studiów w granicach od 3,5 do 4,49 (łącznie około 95%). Oznacza to, że stopień osiągnięcia zakładanych efektów uczenia się jest zadowalający lub dobry.

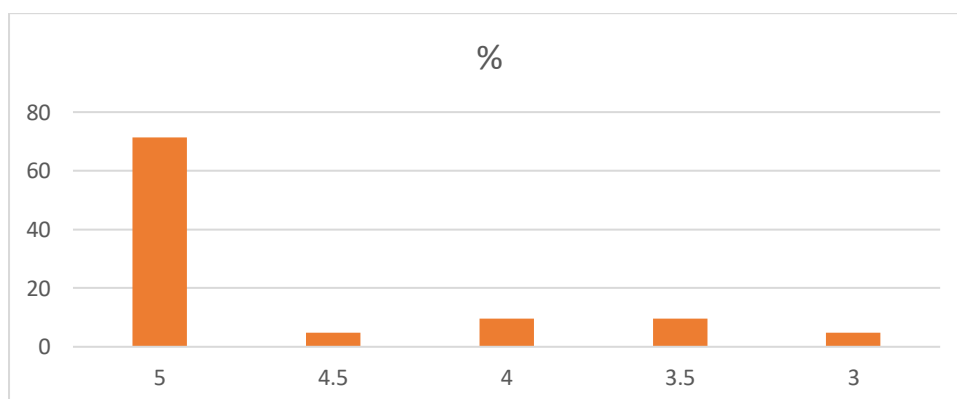
## ROZDZIAŁ 2. OCENA JAKOŚCI PROCESU DYPLOWANIA

Wykres 3. Średnia ocena pracy dyplomowej na kierunku Filologia



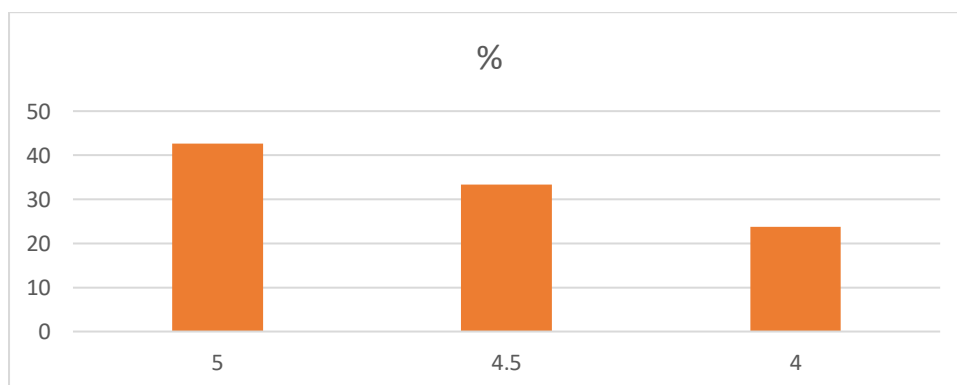
Źródło: dane IPJ ANS w Elblągu

Wykres 4. Ocena z egzaminu dyplomowego na kierunku Filologia



Źródło: dane IPJ ANS w Elblągu

Wykres 5. Ocena końcowa wpisana do dyplomu na kierunku Filologia



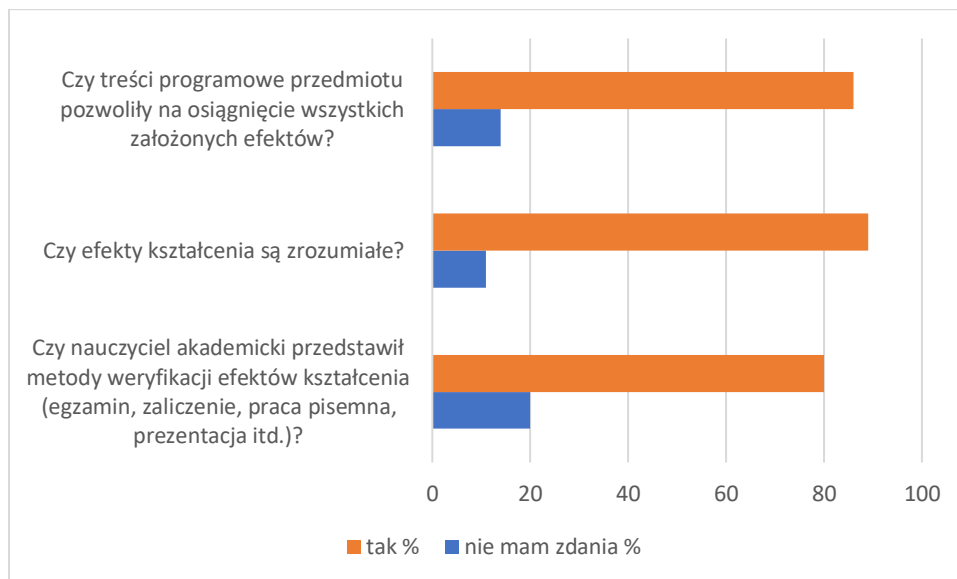
Źródło: dane IPJ ANS w Elblągu

Wnioski:

1. Z danych wynika, iż poziom prac licencjackich jest dość wysoki, przy dominujących ocenach w zakresie 4 - 5. Rozkład ocen nie zmienił się zasadniczo w porównaniu do poprzedniego roku.
2. Utrzymuje się trend polegający na tym, że studenci kończący studia są w stanie napisać na dobrym poziomie pracę licencjacką dzięki wiedzy i umiejętnościom zdobytym w trakcie studiów oraz wskazówkom promotora.
3. Promotorzy prac dyplomowych niezmiennie wskazują na fakt, iż studenci potrzebują coraz większego wsparcia ze strony promotora.
4. Stosunkowo wysokie oceny uzyskiwane w trakcie obrony pracy dyplomowej wskazują na osiągnięcie zakładanych efektów uczenia się w momencie ukończenia studiów.
5. Proces kształcenia i stopień uzyskiwania zakładanych efektów uczenia się utrzymuje się na stabilnym poziomie w przypadku studentów, którzy stają się absolwentami Uczelni.

### ROZDZIAŁ 3. REALIZACJA EFEKTÓW UCZENIA SIĘ

Wykres 6. Ocena realizacji efektów uczenia się przez studentów



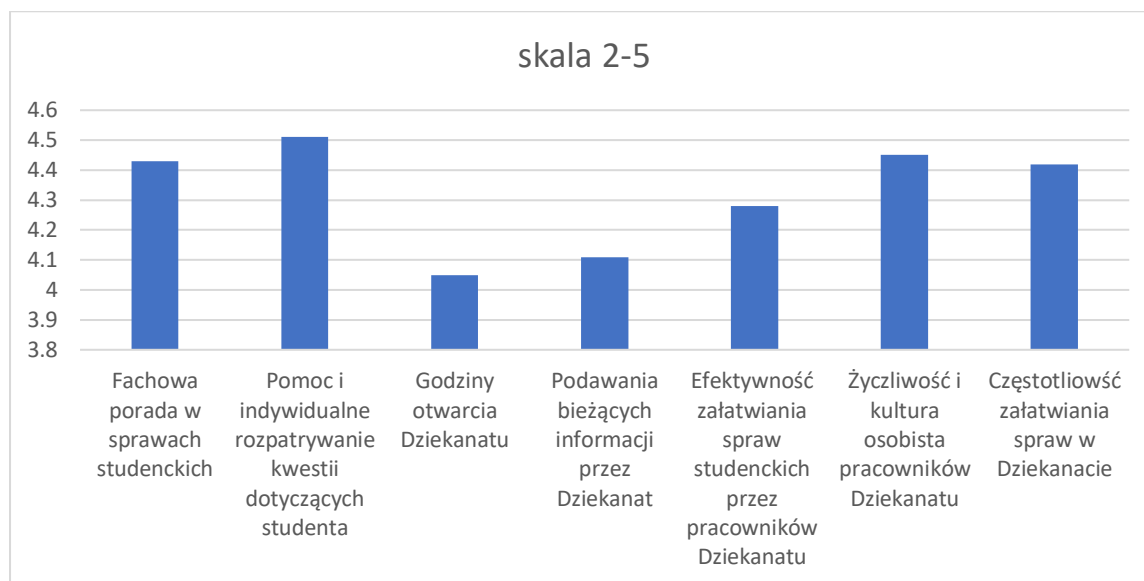
Źródło: dane IPJ ANS w Elblągu

Wnioski:

1. Nie zauważono poważnych zagrożeń dotyczących realizacji zakładanych efektów uczenia się pomimo, iż kształcenie w części semestru zimowego oraz przez cały semestr letni prowadzone było w formie zdalnej (na platformie MSTeams).
2. Nie są znane przypadki raportowania poważnych trudności w realizowaniu zakładanych efektów uczenia się.

## ROZDZIAŁ 4. WARUNKI STUDIOWANIA

Wykres 7. Ocena pracy dziekanatu



Źródło: dane IPJ ANS w Elblągu

Wnioski:

1. Studenci wysoko oceniają pomoc i indywidualne rozpatrywanie kwestii dotyczących studenta, fachowość w udzielaniu wskazówek w sprawach studenckich, a także życzliwość i kulturę osobistą pracowników Dziekanatu.
2. Studenci dość często zgłaszają się do Dziekanatu w różnych sprawach, może dlatego uważają, że godziny pracy Dziekanatu są niewystarczające w stosunku do ich potrzeb. Zostanie to omówione na spotkaniach ze starostami poszczególnych grup i pracownikami Dziekanatu.